

Konsultacje społeczne

REORGANIZACJA PRZESTRZENI TMA BYDGOSZCZ I POBLISKICH STRUKTUR

1. CEL

Celem przedmiotowej zmiany jest reorganizacja przestrzeni kontrolowanej lotniska Bydgoszcz ze względu na planowany do wdrożenia nowy zestaw instrumentalnych procedur lotu opracowany dla lotniska EPBY. Zgodnie z obecnymi zasadami obowiązującymi w FIR Warszawa, instrumentalne procedury lotu opublikowane dla polskich lotnisk kontrolowanych muszą być zabezpieczone przestrzenią kontrolowaną. Niniejsza reorganizacja struktur przestrzeni powietrznej ma na celu spełnienie wyżej wymienionego warunku.

2. SYTUACJA OBECNA

W obecnej chwili dla lotniska Bydgoszcz wyznaczono strefę kontrolowaną lotniska CTR Bydgoszcz aktywną w godzinach pracy organu TWR Bydgoszcz, strefę ATZ Bydgoszcz aktywną poza w/w godzinami oraz rejon kontrolowany lotniska TMA Bydgoszcz, aktywny w godzinach pracy organu TWR Bydgoszcz, składający się z trzech sektorów:

- sektor A, o granicach pionowych 1800 ft AMSL – 2500 ft AMSL;
- sektor B, o granicach pionowych 2500 ft AMSL – 5500 ft AMSL;
- sektor C, o granicach pionowych 5500 ft AMSL – FL135.

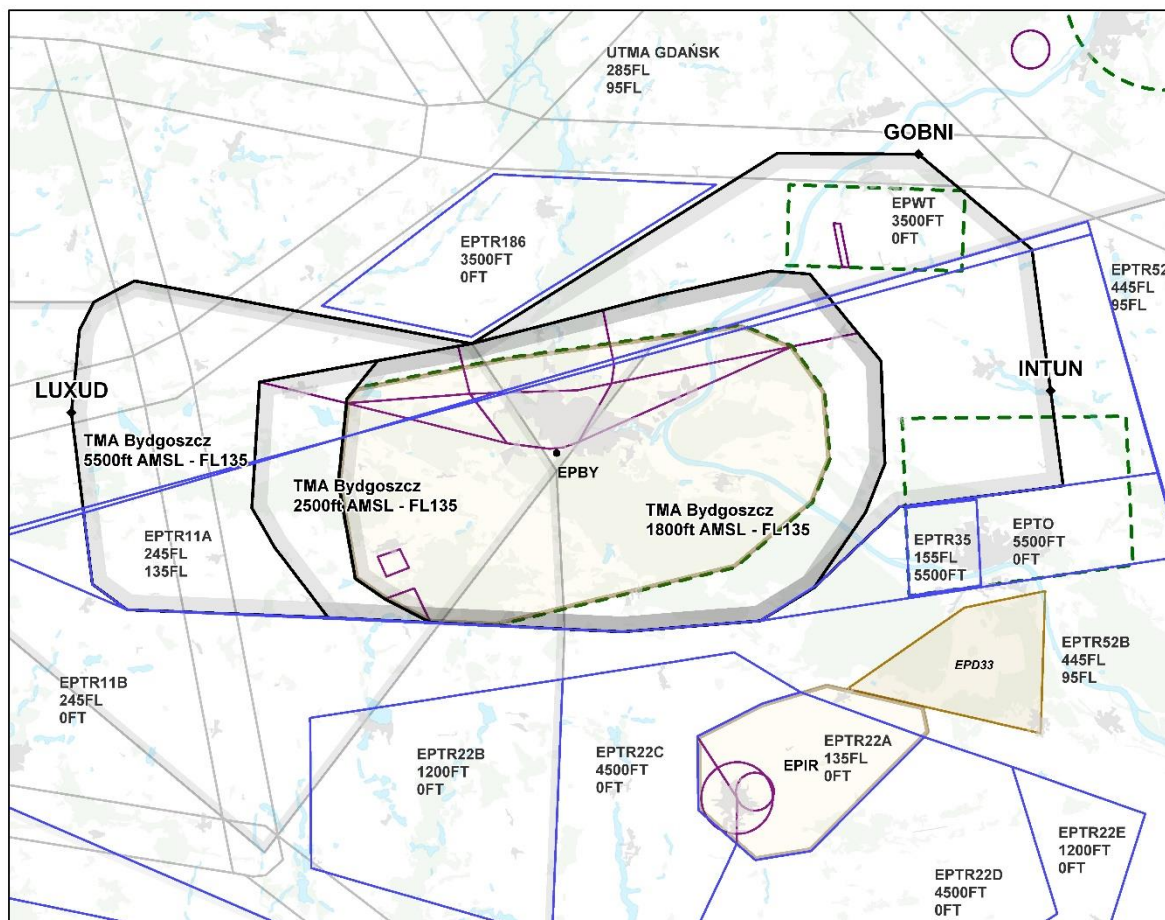
Oprócz w/w dla lotniska Bydgoszcz wyznaczono również strefy obowiązkowej łączności RMZ:

- RMZ ATZ Bydgoszcz o granicach tożsamy z ATZ Bydgoszcz aktywną w godzinach pracy AFIS EPBY;
- RMZ TMA Bydgoszcz sektory A, B i C o granicach tożsamy z TMA aktywne po za godzinami pracy TWR EPBY.

W pobliżu przestrzeni kontrolowanej lotniska Bydgoszcz znajdują się następujące struktury przestrzeni powietrznej:

- strefy TRA 11, TRA 52, TRA 35, TRA 186;
- strefy ruchu lotniskowego ATZ Toruń oraz ATZ Watorowo;
- rejony wzmożonej aktywności lotniczej BYDGOSZCZ AREA, STAROGRÓD AREA, SZUBIN AREA;
- trasy MRT 35, 37, 41, 42, 43, 44, 45, 69, 71

Sytuacja obecna została zobrazowana na poniższej mapie.



Mapa nr 1. Zobrazowanie aktualnie opublikowanego rejonu kontrolowanego lotniska Bydgoszcz wraz z sąsiadującymi strukturami przestrzeni powietrznej.

3. ZAKRES PROPONOWANYCH ZMIAN

Przedmiotowa zmiana obejmuje zmianę przestrzeni rejonu TMA Bydgoszcz, stref CTR, ATZ Bydgoszcz, stref RMZ ATZ Bydgoszcz oraz RMZ TMA Bydgoszcz, stref TRA11 oraz TRA52 i opublikowanie nowych punktów nawigacyjnych będącymi bramami wlotowymi i wylotowymi dla nowego zestawu procedur.

3.1 W przypadku przestrzeni wyznaczonych dla zabezpieczenia aktywności lotniska Bydgoszcz, zmiana obejmuje:

- zmianę granic poziomych TMA Bydgoszcz sektorów A, B, C (zwiększenie przestrzeni);
- utworzenie sektora D TMA Bydgoszcz o granicach pionowych 3500 – 5500 ft AMSL;
- zmianę granic poziomych CTR Bydgoszcz (zmniejszenie przestrzeni);
- zmianę granic poziomych ATZ Bydgoszcz zgodnie ze zmianą CTR;

- zmianę granic poziomych stref RMZ zgodnie ze zmianą ATZ Bydgoszcz oraz TMA Bydgoszcz, dodanie nowej strefy RMZ TMA Bydgoszcz Sektor D o granicach tożsamyh z nowym sektorem D TMA Bydgoszcz.

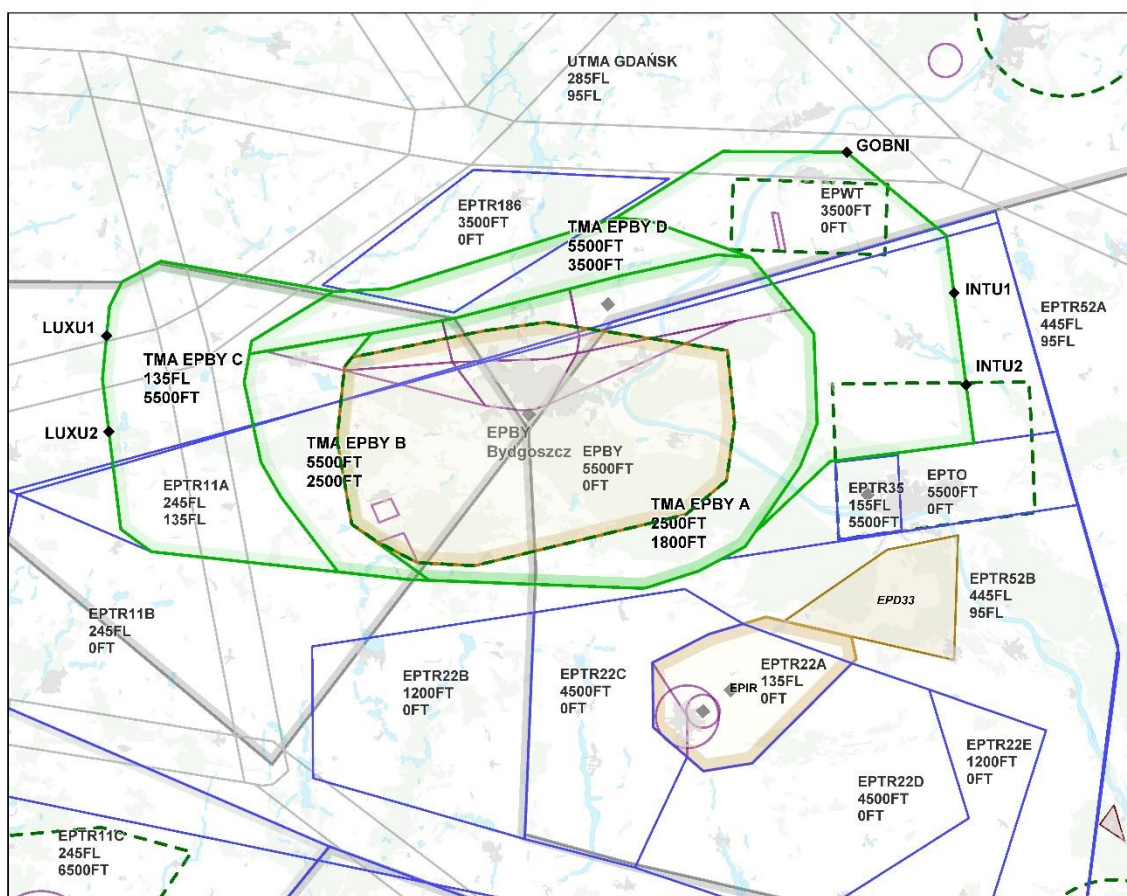
3.2 Pozostałe struktury:

- zmiana granic poziomyh stref TRA 11A, 11B
- zmiana granic poziomyh stref TRA 52A, 52B

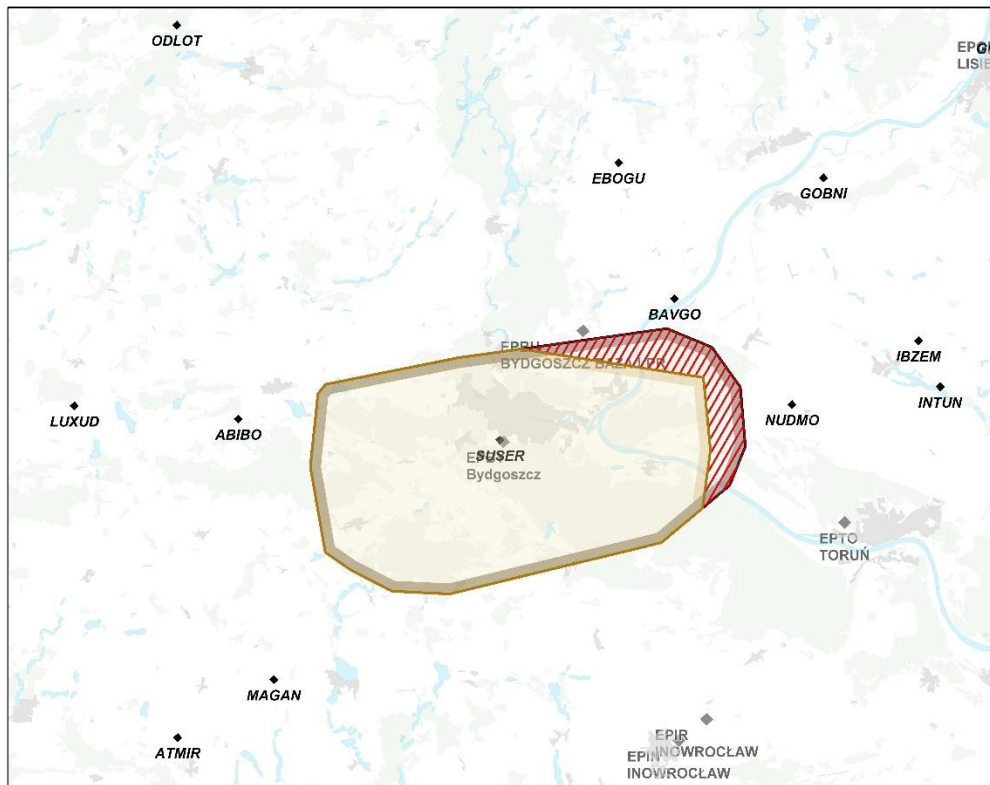
3.3 Punkty nawigacyjne:

- opublikowane zostaną nowe punkty nawigacyjne o współrzędnych zgodnych z załącznikiem do przedmiotowej koncepcji. Nazwy punktów zawarte w koncepcji są nazwami roboczymi, nazwy docelowe zostaną wybrane z bazy ICARD przed publikacją.
- włączenie nowych punktów do FRA będzie zapewnione przez nowe DCT opublikowane w RAD. Dotychczas wykorzystywane punkty oraz drogi lotnicze pozostaną bez zmian w celu umożliwienia wykorzystania ich przez ruch tranzytowy.

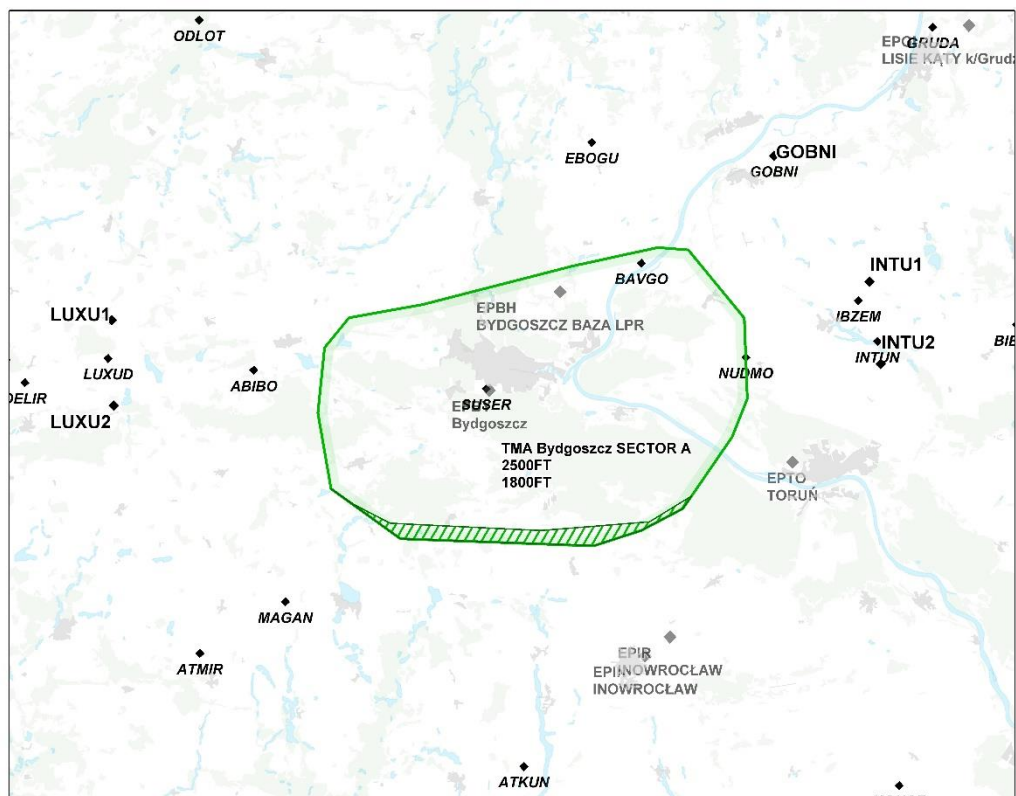
Poniżej przedstawiono zobrazowanie w/w zmian wraz z zobrazowaniem otoczenia lotniska Bydgoszcz z nowymi wymiarami rejonu kontrolowanego.



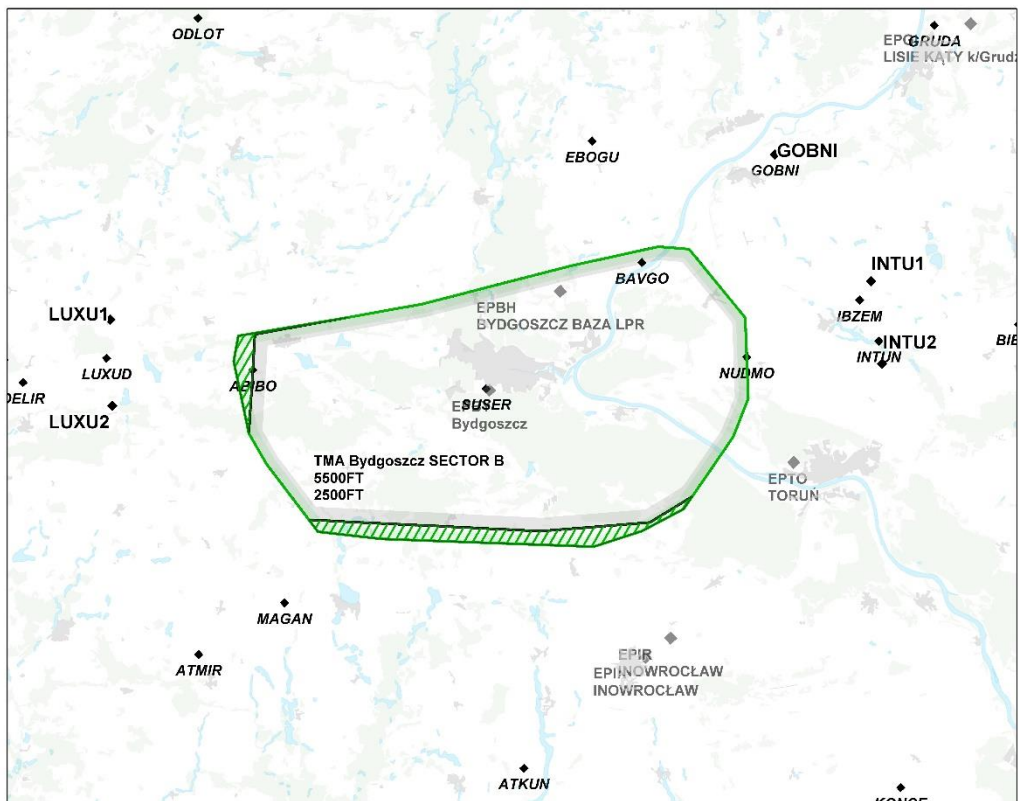
Mapa nr 2. Zobrazowanie nowego rejonu kontrolowanego lotniska Bydgoszcz wraz z sąsiadującymi strukturami przestrzeni powietrznej po zmianach.



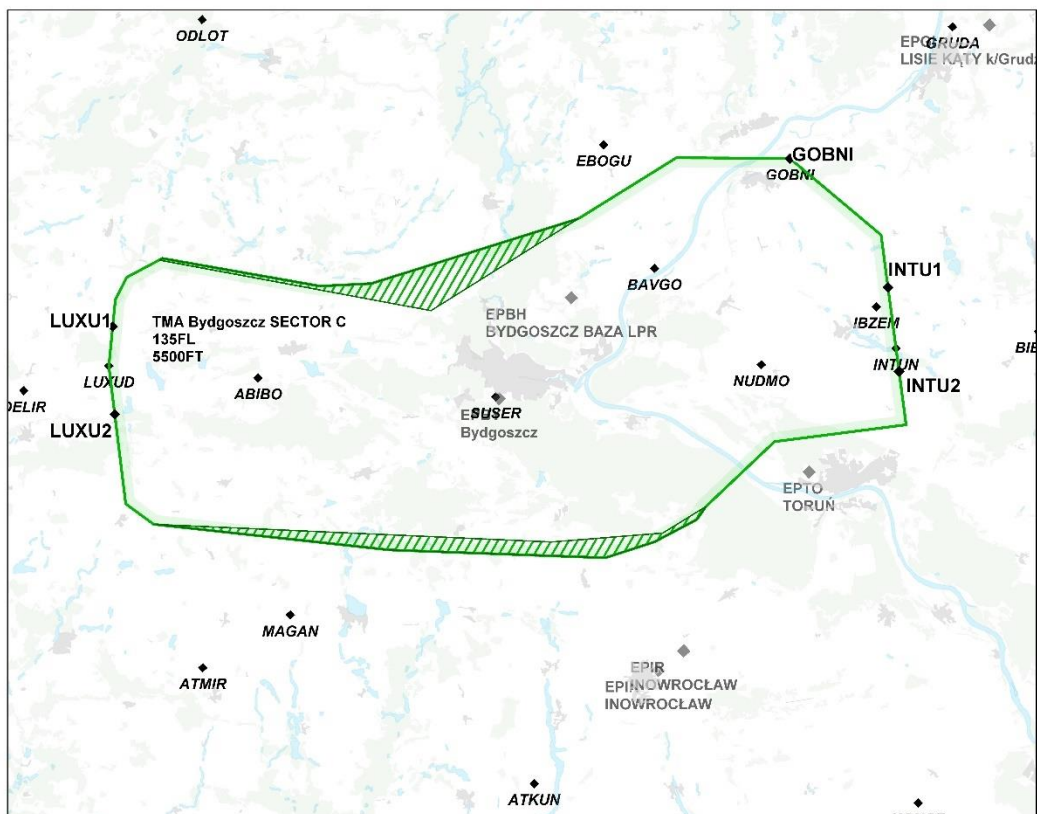
Mapa nr 3. Zobrazowanie zmiany CTR Bydgoszcz (GND – 1800 ft AMSL). Czerwoną kreską zaznaczono obszar usunięty z przestrzeni CTR. (Analogicznie zmiana granic poziomych ATZ)



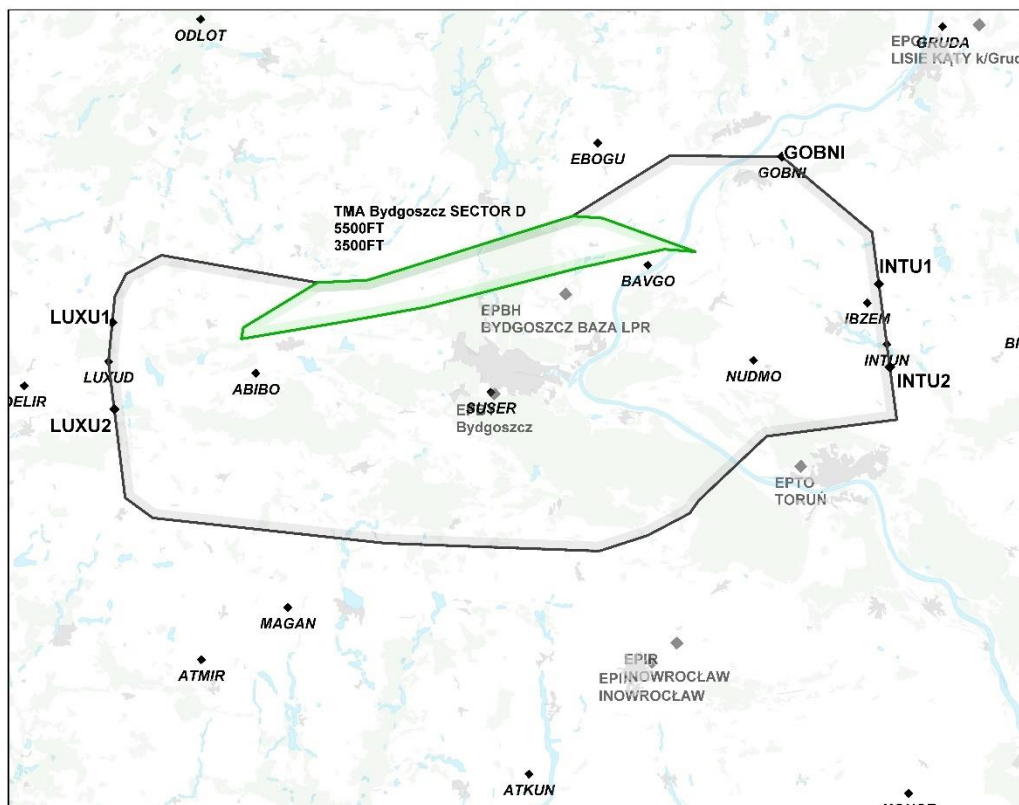
Mapa nr 4. Zobrazowanie zmiany sektora A TMA EPBY (1800 - 2500 ft AMSL). Zieloną kreską zaznaczono obszar dodany do sektora.



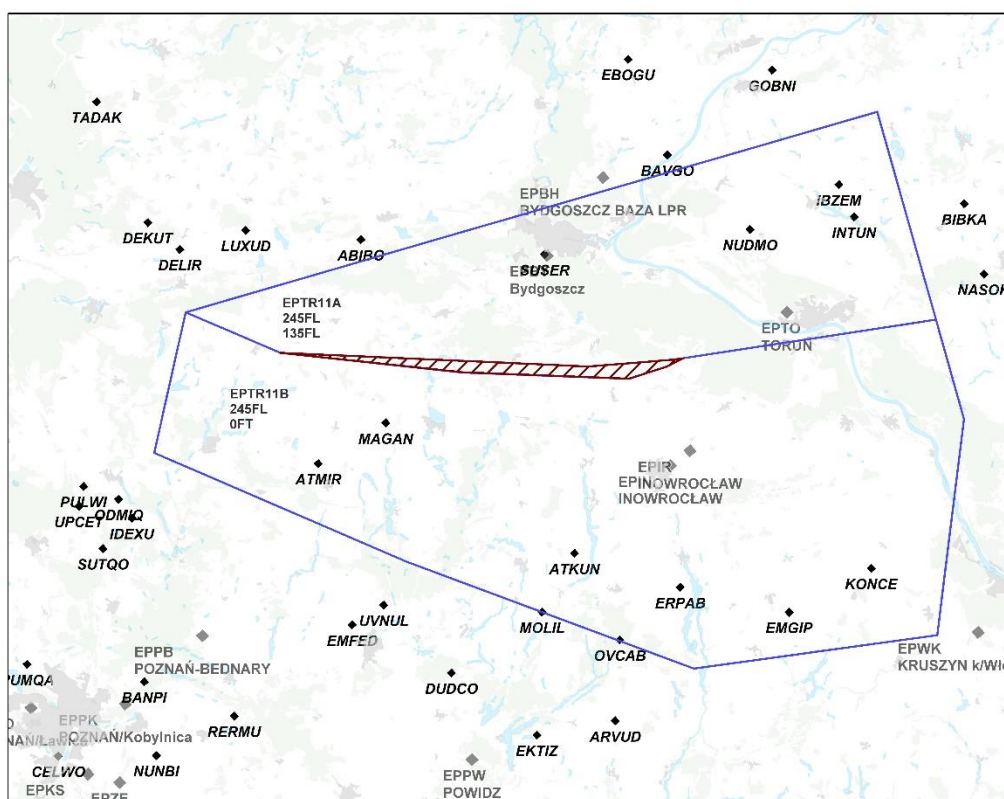
Mapa nr 5. Zobrazowanie zmiany sektora B TMA EPBY (2500 - 5500 ft AMSL). Zieloną kreską zaznaczono obszar dodany do sektora



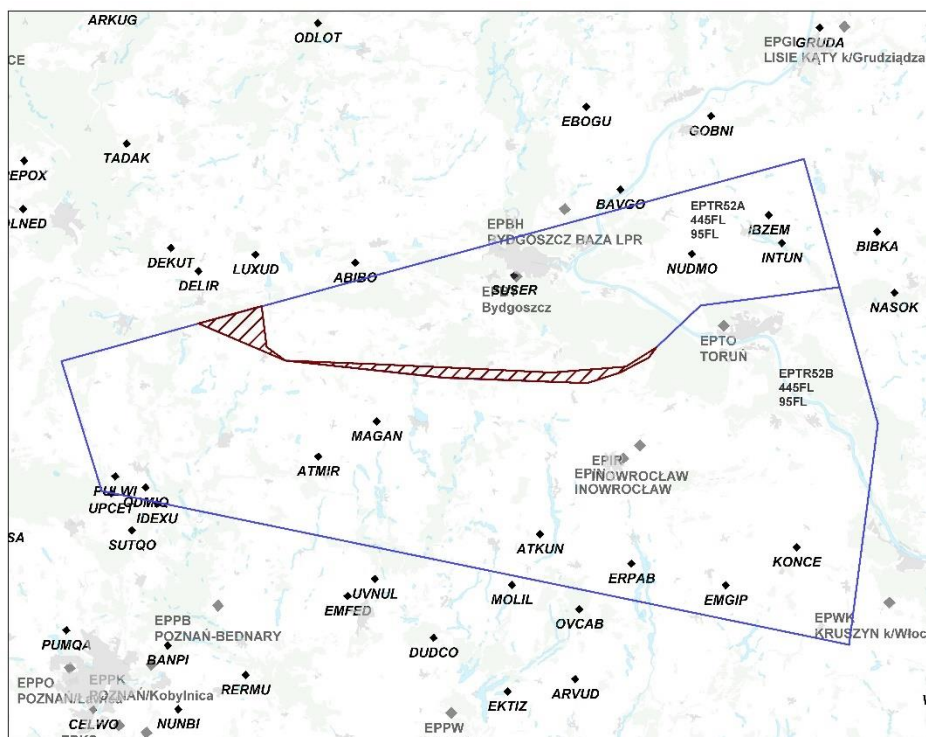
Mapa nr 6. Zobrazowanie zmiany sektora C TMA EPBY (5500 ft AMSL – FL135). Zieloną kreską zaznaczono obszar dodany do sektora



Mapa nr 7. Zobrazowanie nowego sektora D TMA EPBY (3500 - 5500 ft AMSL). Zieloną kreską zaznaczono nowy sektor D, czarną linią zaznaczono nowy sektor C.



Mapa nr 8. Zobrazowanie zmiany stref TRF 11A oraz TRF 11B. Czerwoną kreską zaznaczono obszar usunięty ze strefy TRF 11B, a dodany do TRF 11A.



Mapa nr 9. Zobrazowanie zmiany stref TRA52A oraz TRA52B. Czerwoną kreską zaznaczono obszar usunięty ze strefy TRA52B, a dodany do TRA52A.

4. UZASADNIENIE

Wdrożenie nowego zestawu instrumentalnych procedur lotu oraz dodanie nowych punktów nawigacyjnych dla w/w procedur umożliwi zmniejszenie stopnia kolizyjności ruchu dołotowego z odlotowym co z kolei przyczyni się do optymalizacji przepływu ruchu w TMA EPBY i zmniejszy obciążenie KRL TWR EPBY. Zmiana wpłynie również pozytywnie na proces koordynacji z sąsiadującymi służbami (APP PO, APP GD), co przełoży się pozytywnie na jakość zapewnianych usług. Konieczność reorganizacji TMA wynika bezpośrednio z wprowadzenia nowych procedur oraz ich przestrzeni chronionych. Zestaw nowych procedur pozwoli również na oddalenie przelatujących/odlatujących samolotów do/z lotniska w Bydgoszczy od obszaru miejskiej zabudowy.

Planowany termin wprowadzenia i publikacji zmiany to 19.03.2026r.