



## **WYNIK KONSULTACJI SPOŁECZNYCH**

### **Projekt wprowadzenia stref TRA 163 i TRA 164 wydzielonych w przestrzeni niekontrolowanej dedykowanych lotom bezzałogowych statków powietrznych (BSP) wykonywanym poza zasięgiem wzroku operatora (BVLOS).**

Przedmiotowa propozycja zmiany została poddana konsultacji społecznej z użytkownikami przestrzeni powietrznej poprzez zakładkę „konsultacje społeczne” na stronie [www.pansa.pl](http://www.pansa.pl) oraz [www.dlapilota.pl](http://www.dlapilota.pl). Na stronie PAŻP nie otrzymano żadnych uwag dotyczących planowanego do wprowadzenia projektu.

Portal „Dla pilota” przesłał cztery opinie dotyczące wprowadzenia w/w stref, z których trzy opinie odnosiły się do potencjalnego ograniczenia możliwości ruchu w przestrzeni niekontrolowanej w rejonie przez wprowadzenie proponowanych zmian. Jedna opinia dotyczyła ograniczenia prowadzenia specjalistycznych operacji powietrznych w wyniku wprowadzonych zmian.

Należy zauważyć że proponowane zmiany dotyczą wprowadzenia stref czasowo rezerwowych TRA 163 i TRA 164 publikacją stałą w AIP z dniem 28 marca 2019r, jednak strefy te funkcjonują w przestrzeni FIS Kraków od dnia 24 maja 2018 r wprowadzone suplementem do AIP. W tym czasie nie zgłoszono żadnych uwag do Agencji co świadczyć może o fakcie, że strefy nie generowały ograniczeń w przestrzeni niekontrolowanej. Wprowadzenie stref zostało dodatkowo uzgodnione z Aeroklubem Rybnickim i SSRLSZ, i przez ponad 6 miesięcy funkcjonowania nie wnoszono żadnych uwag do funkcjonowania stref.

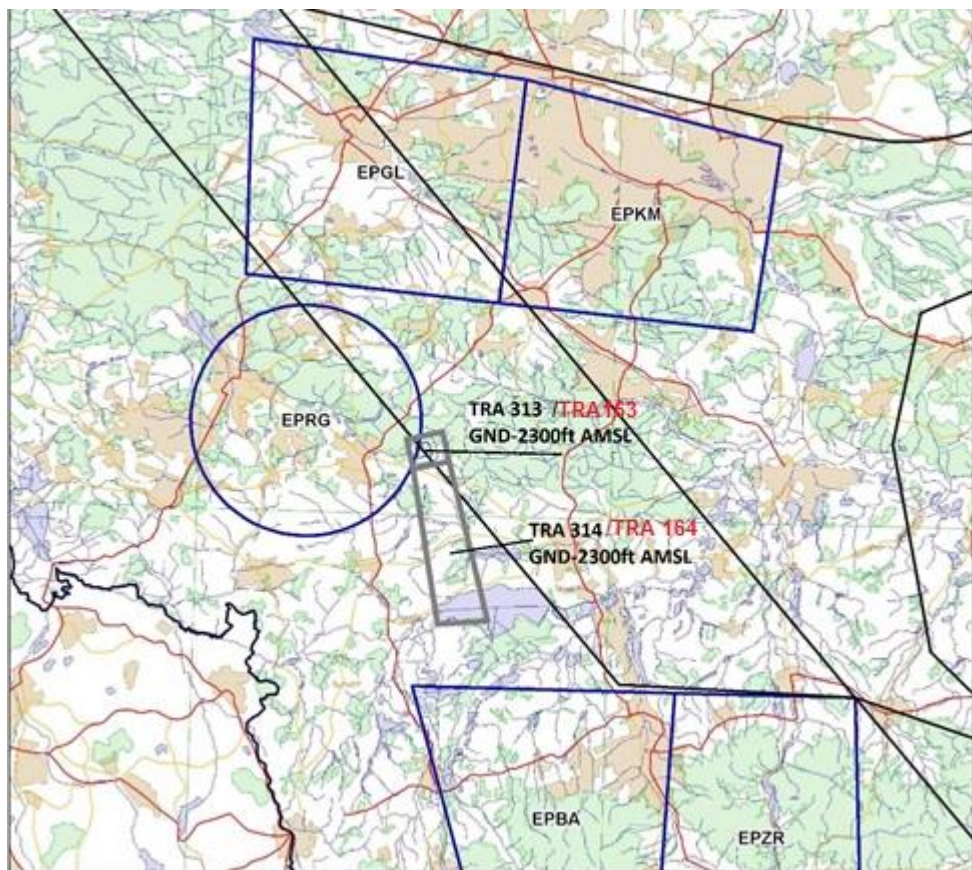
Odnosząc się do wysokości stref należy zaznaczyć, że górna granica strefy wynosząca 2300ft AMSL jest maksymalną. Strefy wydzielono nad terenem nie zurbanizowanym i nie przemysłowym (poza terenem kopalni JSW, jednak właściciel terenu jest Wnioskodawca wyznaczenia stref), wielkość stref jest stosunkowo niewielka a granice pionowe 2300 ft przy średniej wysokości gruntu nad poziom morza 250m nie powodują poważnych ograniczeń w wykorzystaniu przestrzeni w rejonie, na przykład do prac lotniczych. Dodatkowo, nie oznacza to, że strefa będzie aktywowana do tej wysokości. PAŻP zobowiązuje się do poinformowania użytkownika strefy o konieczności jej elastycznego użytkowania w tym aktywacji zgodnie z rzeczywistymi potrzebami.

Warto również zaznaczyć że strefy jako czasowo rezerwowane nie będą aktywne 7/24 oraz ewentualny użytkownik może uzyskać zgodę Zarządzającego strefą na ich wykorzystanie nawet w trakcie ich aktywności. Nie bez znaczenia jest też fakt że światła obowiązujących przepisów wnioskodawca wydzielania stref nie ma innej możliwości prowadzenia lotów BSP w trybie BVLOS jak tylko w czasowo wydzielonych strefach TRA.

## 1. SZCZEGÓLWE DANE

Oznaczenie	Granice poziome	Granice pionowe (AMSL)	Okres Aktywności	Uwagi
<b>TRA163</b>	50°03'30"N      018°45'04"E 50°03'55"N      018°47'37"E 50°02'32"N      018°48'12"E 50°02'09"N      018°45'35"E 50°03'30"N      018°45'04"E	<u>2300 ft</u> GND	Zgodnie z AUP	Przestrzeń niesklasyfikowana. Loty RPA BVLOS. Strefa kolizyjna z ATZ EPRG Tel. do organizatora dostępny w AMC Polska
<b>TRA 164</b>	50°02'09"N      018°45'35"E 49°54'56"N      018°47'41"E 49°55'09"N      018°51'19"E 50°02'32"N      018°48'12"E 50°02'09"N      018°45'35"E	<u>2300 ft</u> GND	Zgodnie z AUP	Przestrzeń niesklasyfikowana. Loty RPA BVLOS. Tel. do organizatora dostępny w AMC Polska

Termin wprowadzenia zmiany: kwiecień 2019r.



Rys. 1: Granice projektowanych stref TRA 163 i TRA 164

